

Tests en ligne de déclarations à déposer sur un support magnétique : Directives d'utilisation

A. Téléchargement et installation de Java

Afin d'utiliser ce service, veuillez installer Java avec une version **JRE 1.6 ou supérieur**.

Ce lien <http://www.java.com/fr/download/index.jsp> vous permettra de télécharger la version Java la plus récente et compatible avec ce service.

En exécutant le fichier téléchargé, l'assistant d'installation Java se lance. Veuillez cliquer sur le bouton « **Installer >** » (Figure 1) puis sur « **Fermer** » lorsque l'installation est terminée.

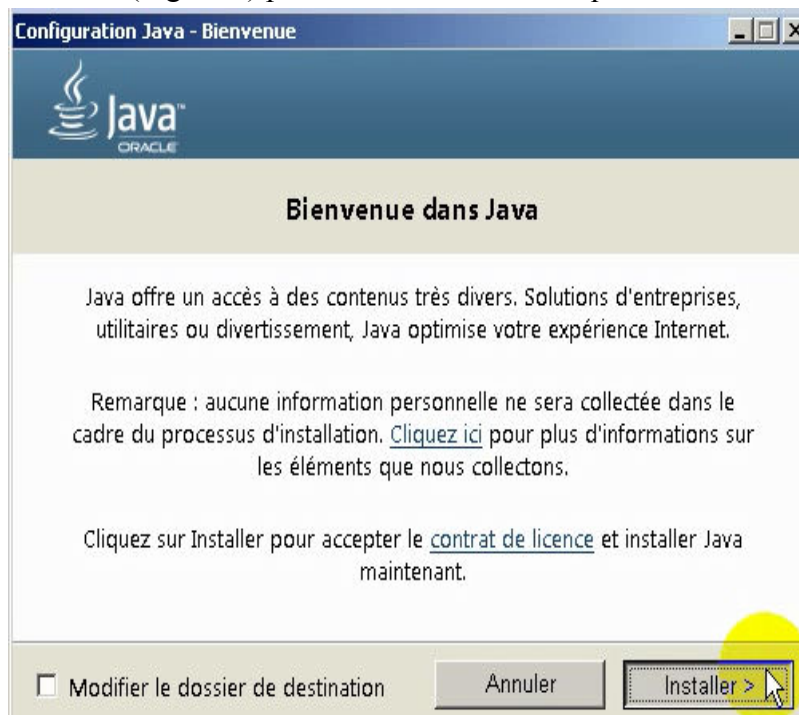


Figure 1 : Démarrage de l'installation Java

Si vous avez installé la version Java **JRE 1.7.21 ou inférieur**, veuillez passer directement au téléchargement de l'application de test (section C) sans configurer la sécurité Java (section B).

B. Configuration de sécurité Java

- a. Pour les postes équipés des versions Java **JRE 1.7.51 ou supérieur**, veuillez passer directement à la section b.

Pour les postes équipés des versions Java (**JRE 1.7.25, JRE 1.7.40 et JRE 1.7.45**), veuillez suivre les étapes de configuration de sécurité Java suivantes :

1. Cliquez sur le menu « **Démarrer** » de la barre des tâches
2. Sélectionnez « **Panneau de configuration** », « **Programmes** », « **Java** » puis l'onglet « **Sécurité** »
3. Maintenez le niveau de sécurité à « **Moyenne** » puis cliquez sur « **OK** » (Figure 2)

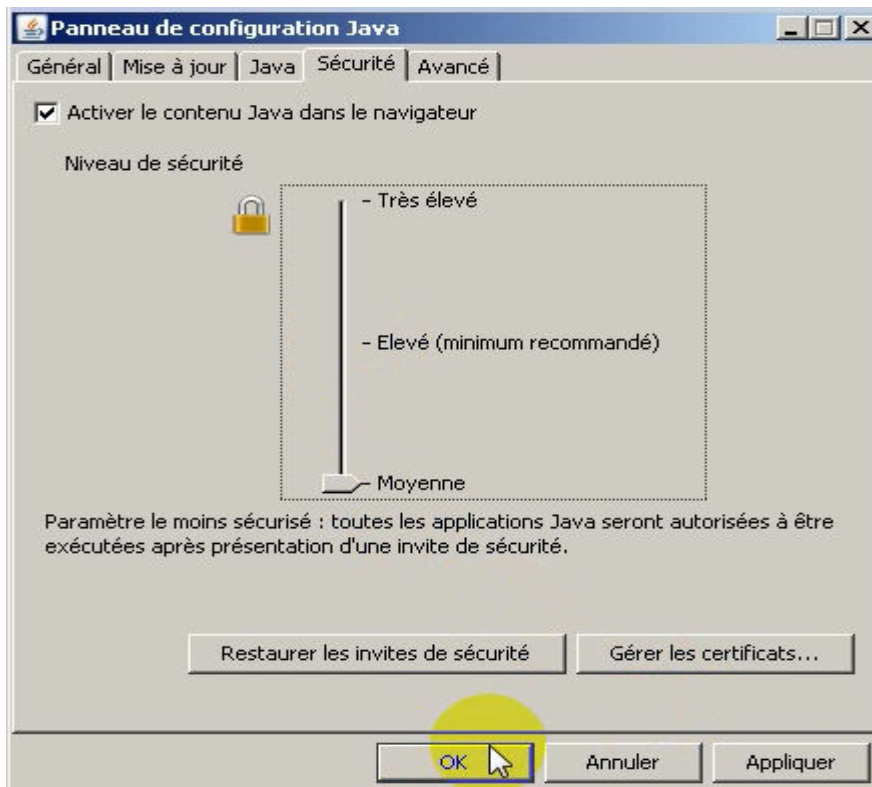


Figure 2 : Niveau de sécurité à « Moyenne »

- b. Pour les postes équipés de la version Java **JRE 1.7.51 ou supérieur**, veuillez suivre les étapes de configuration de sécurité Java suivantes :
1. Cliquez sur le menu « **Démarrer** » de la barre des tâches
 2. Sélectionnez « **Panneau de configuration** », « **Programmes** », « **Java** » puis l'onglet « **Sécurité** »
 3. Cliquez sur le bouton « **Modifier la liste des sites...** » (Figure 3)

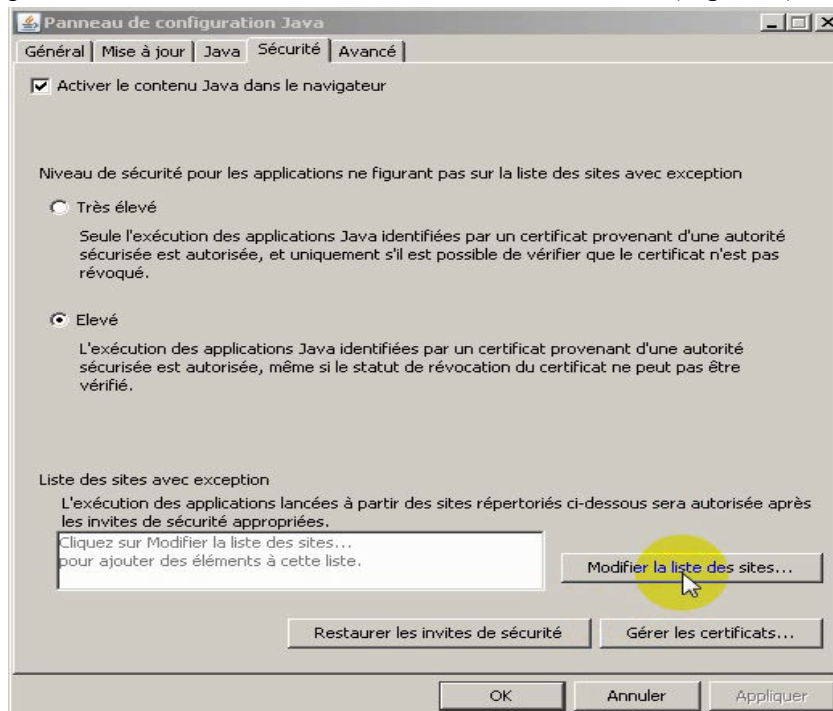


Figure 3 : Modification de la liste des sites avec exception

4. Ajoutez le site http://www.impots.finances.gov.tn/declaration_employeur/ dans l'emplacement et cliquez sur le bouton « **Ajouter** » (Figure 4)

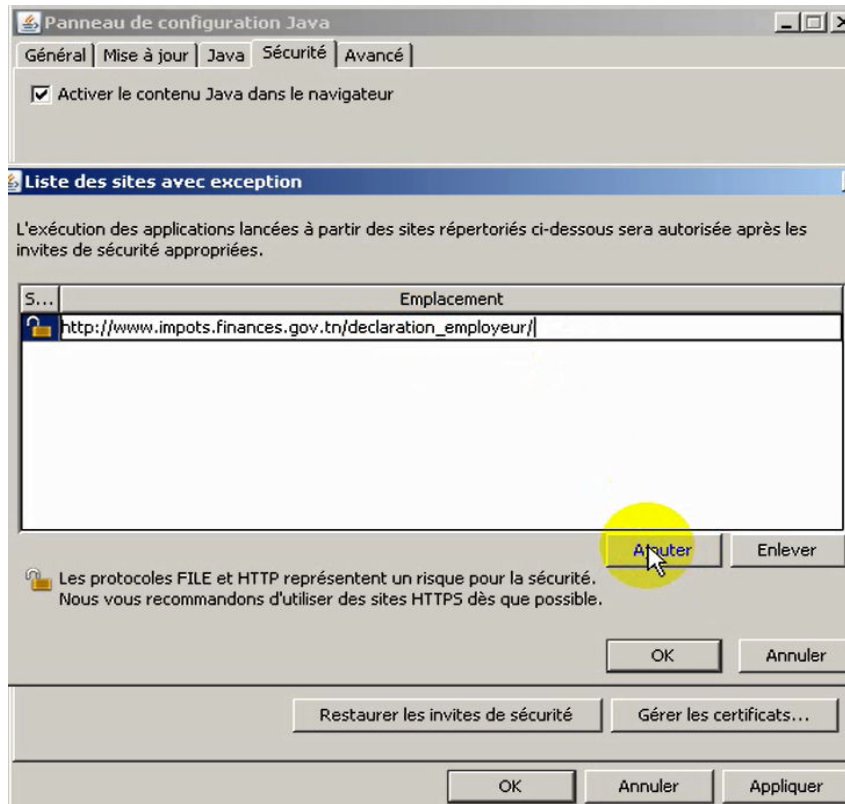


Figure 4 : Ajout de site adéquat à la liste des sites avec exception

5. Confirmez la modification de la liste des sites avec exception en cliquant sur le bouton « **Continuer** » (Figure 5)

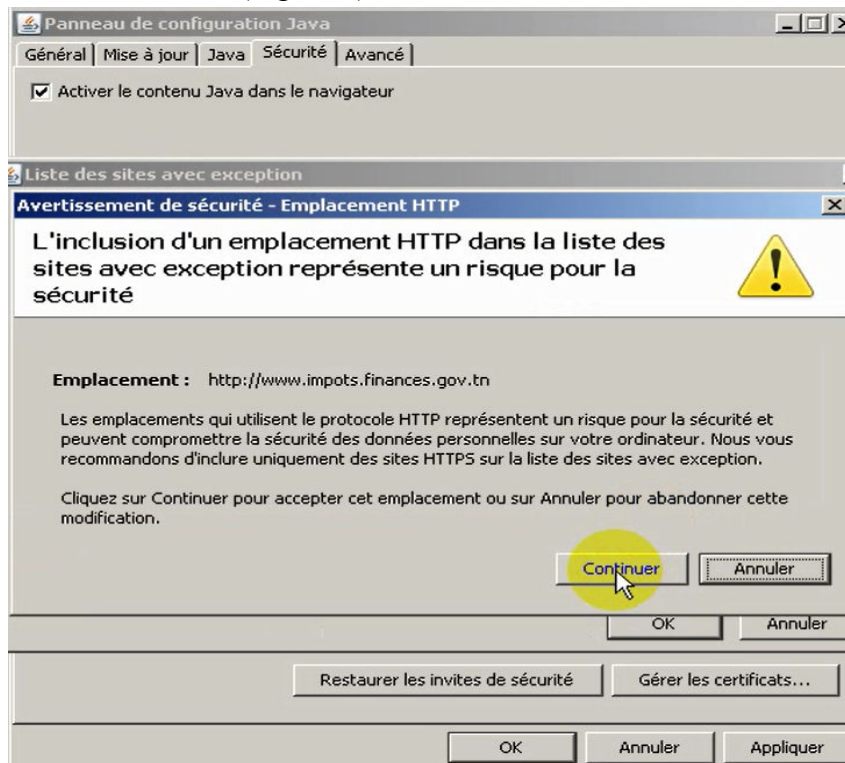


Figure 5 : Confirmation de la modification de la liste des sites avec exception

6. Cliquez sur « **OK** » afin d'appliquer la configuration

C. Téléchargement de l'application de test

1. Veuillez cliquer sur le lien adéquat pour télécharger l'application de test.
Dans notre exemple, nous avons choisi l'application « Déclarations d'employeur pour l'année 2014 » (Figure 6).



Figure 6 : Liens de téléchargement des applications des fichiers à tester

2. Votre navigateur lance le téléchargement de l'application (fichier de type JNLP).
 - a. Avec le navigateur **Internet Explorer**, si une boîte de dialogue apparaît (Figure 7), vous pouvez choisir :
 - soit l'option « **Ouvrir** » afin de lancer l'application,
 - soit l'option « **Enregistrer** » afin d'exécuter l'application à partir du dossier de téléchargements.

Dans cet exemple, nous avons choisi l'option « **Enregistrer** ».

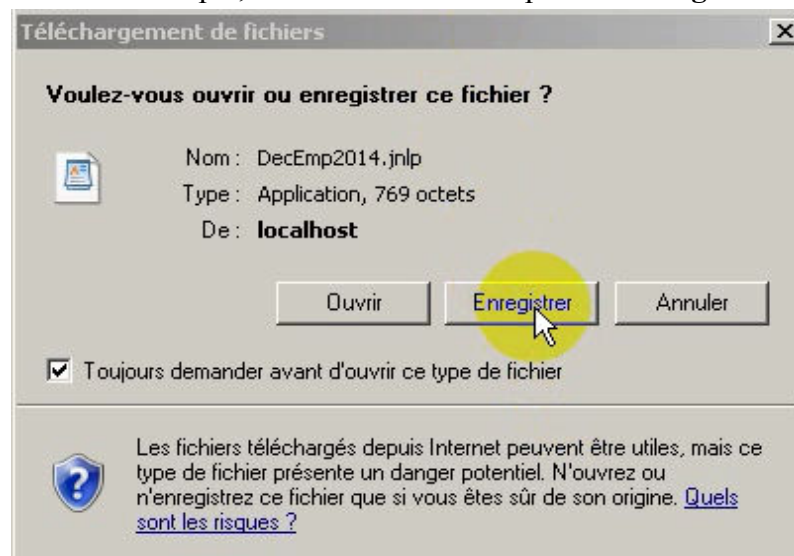


Figure 7 : Boîte de dialogue sous Internet Explorer

- b. Avec le navigateur **Firefox**, si une boîte de dialogue apparaît (Figure 8), vous pouvez choisir :
- soit l'option « **Ouvrir avec** » afin de lancer l'application,
 - soit l'option « **Enregistrer le fichier** » et l'exécuter à partir du dossier de téléchargements.

Dans cet exemple, nous avons choisi l'option « **Enregistrer le fichier** ».



Figure 8 : Boîte de dialogue sous Firefox

- c. Avec le navigateur **Chrome**, une boîte de dialogue en bas de la page web apparaît (Figure 9). Veuillez cliquer sur le bouton « **Enregistrer** » pour enregistrer l'application dans le dossier de téléchargements.

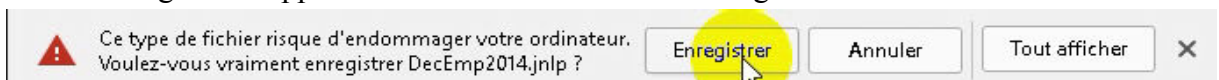


Figure 9 : Boîte de dialogue sous Chrome

- d. Avec le navigateur **Microsoft Edge**, l'application sera enregistrée dans le dossier de téléchargements et une boîte de dialogue en bas de la page web apparaît (Figure 10). Dans cet exemple, nous avons cliqué sur le bouton « **Ouvrir le dossier** » afin de consulter les applications téléchargées dans le dossier de téléchargements.

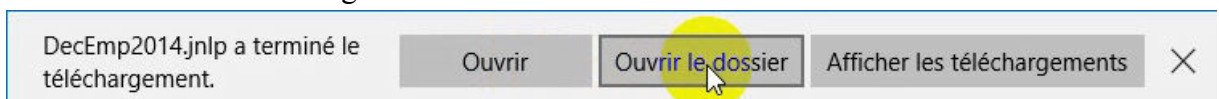


Figure 10 : Boîte de dialogue sous Microsoft Edge

D. Lancement de l'application de test

Une fois l'application a été téléchargée (Voir section C), vous pouvez désormais lancer le test de la déclaration en accédant à l'application depuis le dossier de téléchargements.

Dans cet exemple, nous avons lancé l'application « Déclarations d'employeur pour l'année 2014 » en cliquant sur le bouton droit sur le fichier qui lui correspond « DecEmp2014 » puis en choisissant l'option « **Ouvrir** » du menu contextuel (figure 11).

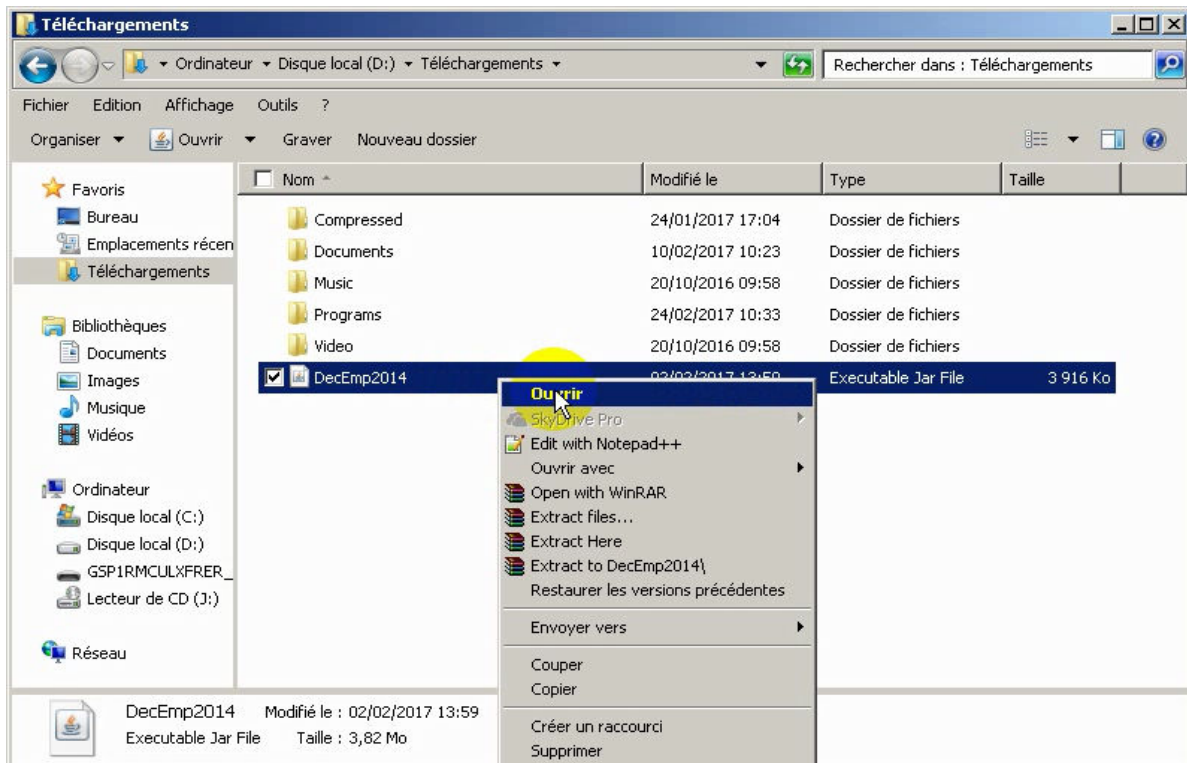


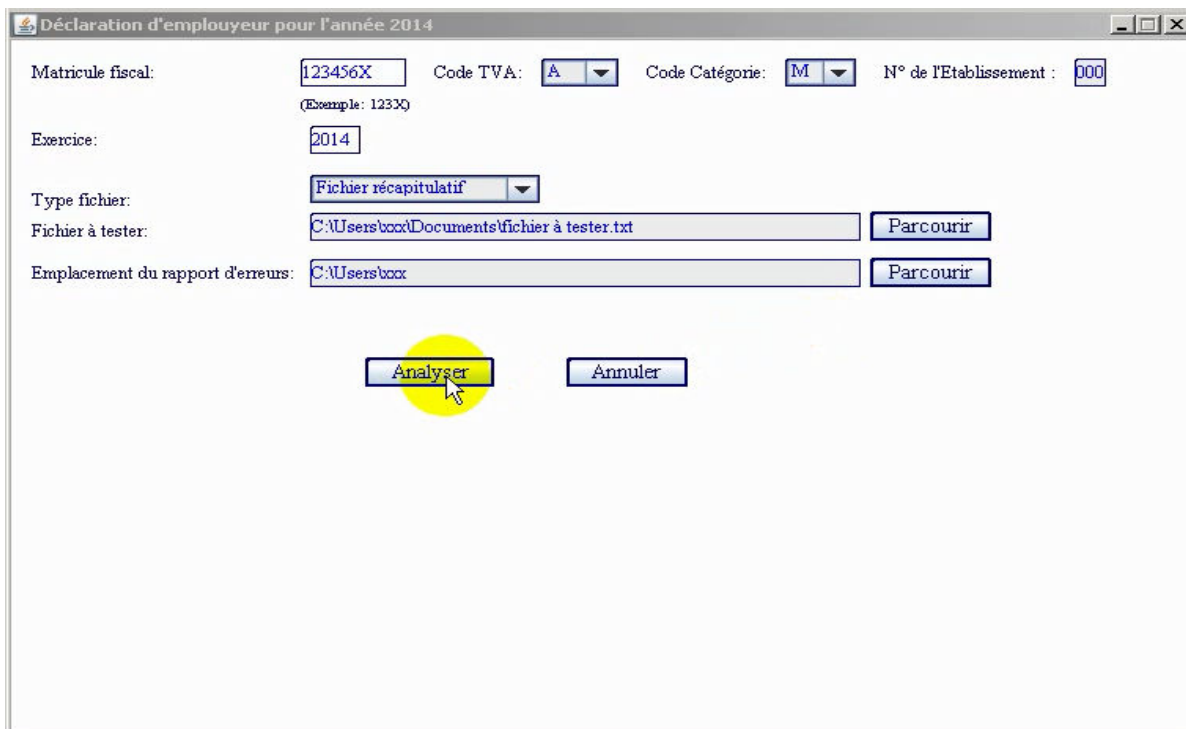
Figure 11 : Lancement de l'application depuis le dossier de téléchargements

Lors de l'exécution de l'application de test, vous aurez une boîte d'avertissement de sécurité qui apparaît, veuillez cocher la case « **J'accepte le risque et je souhaite exécuter l'application** » puis cliquer sur le bouton « **Exécuter** » pour démarrer votre test (Figure 12).



Figure 12 : Boîte d'avertissement de sécurité

L'application se lance. Ainsi vous pouvez introduire les informations du fichier de déclaration d'employeur à tester (Figure 13).



Déclaration d'employeur pour l'année 2014

Matricule fiscal: 123456X Code TVA: A Code Catégorie: M N° de l'Etablissement : 000
(Exemple: 1233Q)

Exercice: 2014

Type fichier: Fichier récapitulatif

Fichier à tester: C:\Users\boxx\Documents\fichier à tester.txt Parcourir

Emplacement du rapport d'erreurs: C:\Users\boxx Parcourir

Analyser Annuler

Figure 13 : Test du fichier « Déclarations d'employeur pour l'année 2014 »

Remarque : L'étape de lancement de l'application de test devrait être réalisée tout en étant connecté à Internet.